

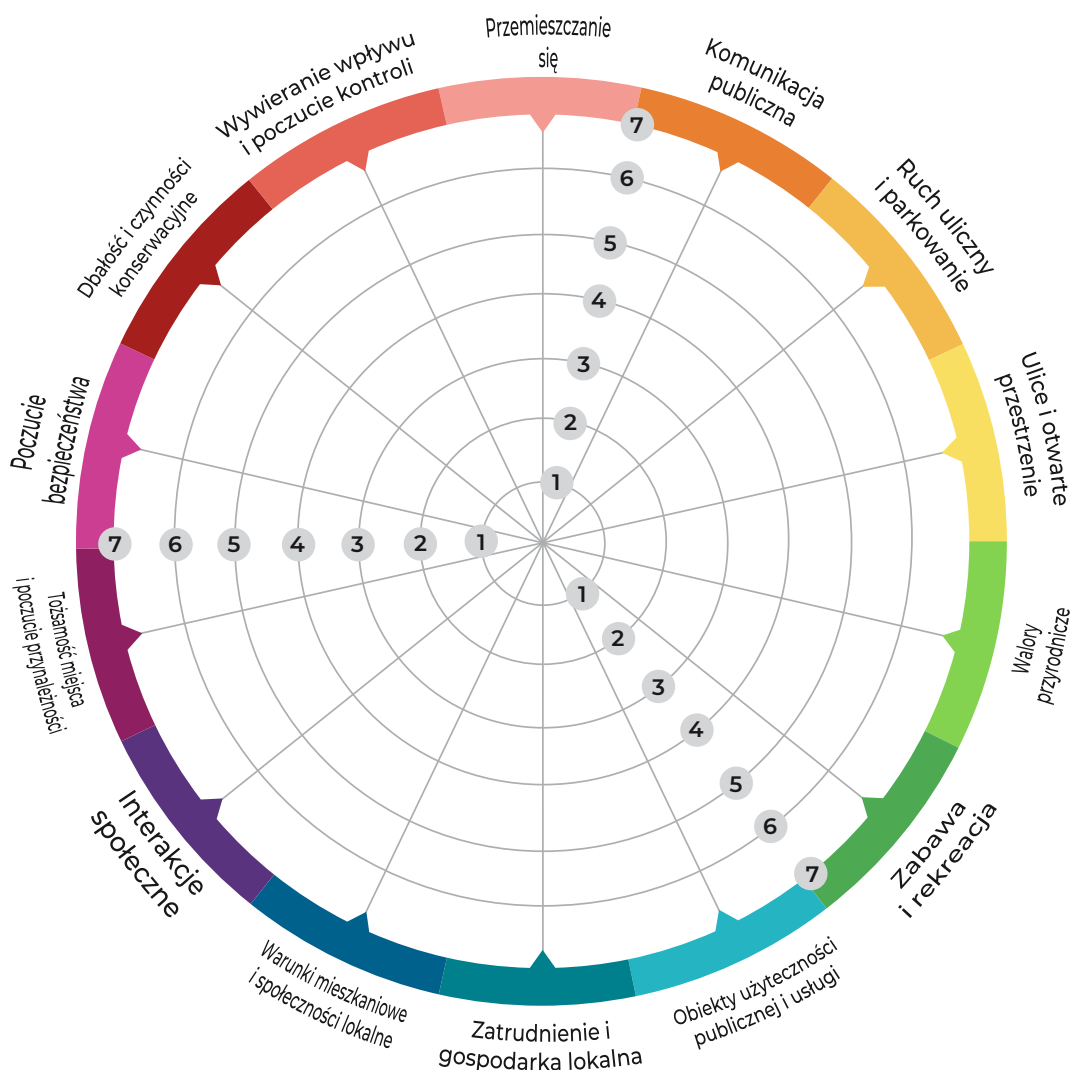
Narzędzie Place Standard - Polish

Jakie jest miejsce, w którym żyjemy?



Czym jest Narzędzie Place Standard?

Place Standard to proste narzędzie służące organizacji rozmów dotyczących określonego miejsca. Ułatwia ono formułowanie myśli o zarówno fizycznych, jak i społecznych aspektach danych miejsc, jak również o istocie zachodzących między nimi stosunków. Składa się z 14 głównych zagadnień, a każde z nich obejmuje pytanie główne oraz sugestie umożliwiające ukierunkowanie rozmowy, wpływające na formułowanie opinii, a także ustalenie obszarów wymagających poprawy.



Powyżej przedstawiono kołowy diagram testu Place Standard (więcej informacji znajduje się na stronie 5).

Dlaczego miejsce jest tak ważne?

Miejsce, gdzie spędzamy czas, ma istotny wpływ na nasze samopoczucie i jakość życia. Poprawa jakości miejsc oraz możliwości płynących z przebywania w nich mogą okazać się pomocne w walce nierównościami.

Poznanie korzyści płynących z przebywania w danym miejscu oraz możliwości udoskonaleń może pomóc nam w podejmowaniu właściwych decyzji i umożliwić nam skierowanie zasobów tam, gdzie są najbardziej potrzebne. Ogólnoświatowe wyzwania zdrowotne oraz zagrożenia płynące ze zmian klimatycznych skłaniają nas do zastanowienia się, co zrobić, aby miejsca, w których żyjemy stały się przyjazne dla ludzi oraz środowiska.

Narzędzie Place Standard może skutecznie wspomagać projektowanie i przekazywanie obszarów, tworząc szczególne miejsca, w których ludzie chcieliby zamieszkać. Wspomnianych 14 głównych zagadnień wybrano w oparciu o ich oddziaływanie na nasze zdrowie oraz samopoczucie.

Dla kogo przeznaczone jest narzędzie Place Standard?

Każdy z nas może skorzystać z prezentowanego narzędzia. Kierowane jest zarówno dla określonych społeczności, jak i profesjonalistów, umożliwiając z czasem podejmowanie wspólnych działań. Może być używane w odniesieniu do dzielnic dużych miast, całych miasteczek lub dzielnic – w środowisku miejskim lub wiejskim, a także na wyspach.



W jakim celu stosuje się narzędzie Place Standard?

Narzędzie służy ocenie miejsc – bez względu na to, czy dane miejsce znajduje się w fazie stabilizacji, podlega zmianom, czy jest wciąż na etapie planowania – prezentowane narzędzie pomoże w określeniu mocnych stron danego miejsca oraz aspektów wymagających poprawy. Badania pokazują, że to że nastrój, wygląd i funkcja danego miejsca mogą mieć wpływ na nasze zdrowie i samopoczucie.

Możemy się o tym przekonać, zadając poniższe pytania:

- Jak czuję się w tym miejscu?
- Czego potrzebuję, by wieść szczęśliwe życie?
- Czy na miejscu mogę uzyskać dostęp do potrzebnych rzeczy?
- Co w tej chwili czyni to miejsce przyjemnym?
- Co może sprawić, że będzie ono jeszcze lepsze w przyszłości?

Znajomość warunków lokalnych oraz wspólne zrozumienie danego miejsca ułatwia mieszkańcom podejmowanie właściwych decyzji i prawidłowe ukierunkowanie zasobów.

Narzędzie umożliwi Państwu ocenę danego miejsca i jej zrewidowanie w ściśle określony sposób, co po pewnym czasie umożliwi stwierdzenie poprawy określonego obszaru, jak również ustalenie, jakie nowe obszary kwalifikują się do poprawy.

Po osiągnięciu porozumienia dotyczącego głównych kwestii wymagających poprawy w danym miejscu mogą Państwo zastosować uzyskane wyniki w celu rozpoczęcia opracowywania określonych działań. Wyniki mogą, przykładowo, okazać się pomocne podczas opracowywania planu zagospodarowania przestrzennego.

Ocena w oparciu o test Place Standard stanowi część procesu, a nie jego koniec – więcej informacji znajdą Państwo pod adresem www.placestandard.scot/guidance. Podczas rozważań na temat tego, co może stanowić kolejny krok, należy się zastanowić nad tym, jak prowadzić rozmowy oraz ugruntować relacje powstałe dzięki zastosowaniu niniejszego narzędzia.



W jaki sposób korzystać z narzędzia?

Z narzędzia można korzystać samodzielnie lub w ramach dyskusji prowadzonej w grupie osób. Należy uzgodnić obszar podlegający ocenie. Informacje zwrotne mogą być gromadzone na kartkach papieru lub online na stronie www.placestandard.scot.

Punktowa ocena każdego z głównych zagadnień:

Narzędzie wykorzystuje **system punktacji od 1 do 7**, przy czym 1 oznacza możliwości znacznej poprawy, natomiast 7 świadczy o bardzo niewielkiej konieczności poprawy. Zapisz liczbę punktów oraz kluczowe uwagi związane z każdym z głównym zagadnień.

Jeżeli udzielają Państwo odpowiedzi jako grupa, należy uzgodnić wspólny sposób oceny oraz zapisywać, w jakich aspektach są Państwo zgodni między sobą, a w jakich występują różnice zdań. Należy nanieść wyniki dla każdego z 14 tematów na diagram kołowy (strona 22) oraz połączyć punkty.

Dla każdego z zagadnień należy również zapisać:

- Jakie dobre strony możemy obecnie stwierdzić?
- W jaki sposób możemy poprawić wynik w przyszłości?

Niektóre pytania mogą nie być dla Państwa istotne lub uznają Państwo, że brakuje wystarczającej ilości informacji, aby udzielić odpowiedzi. W takich przypadkach może okazać się pomocne rozpatrzenie danego miejsca z punktu widzenia innych osób, lub też wyobrażenie sobie danego miejsca jako składowej większego obszaru.

Gdy już Państwo uzupełnią wszystkie 14 zagadnień, prosimy pamiętać o spojrzeniu na części końcowe – Podsumowanie oraz Dalsze kroki. Być może zechcą Państwo rozważyć je od razu, a być może będą Państwo woleli wrócić do nich w późniejszym czasie – czy to indywidualnie, czy jako część większego zespołu.

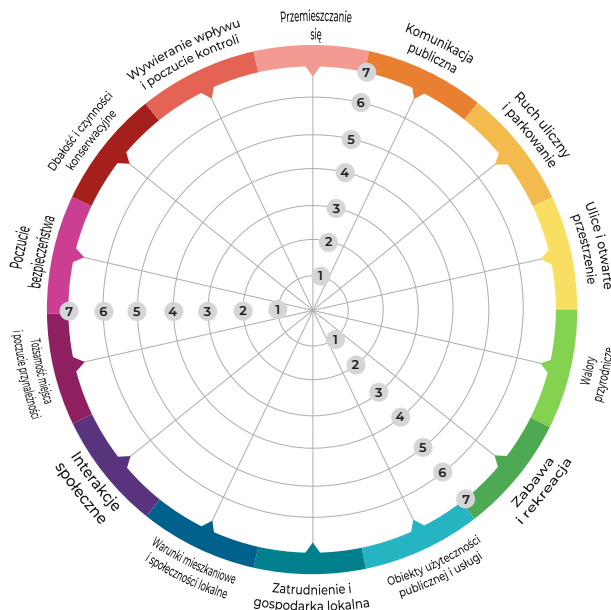


Diagram kołowy przed naniesieniem punktacji

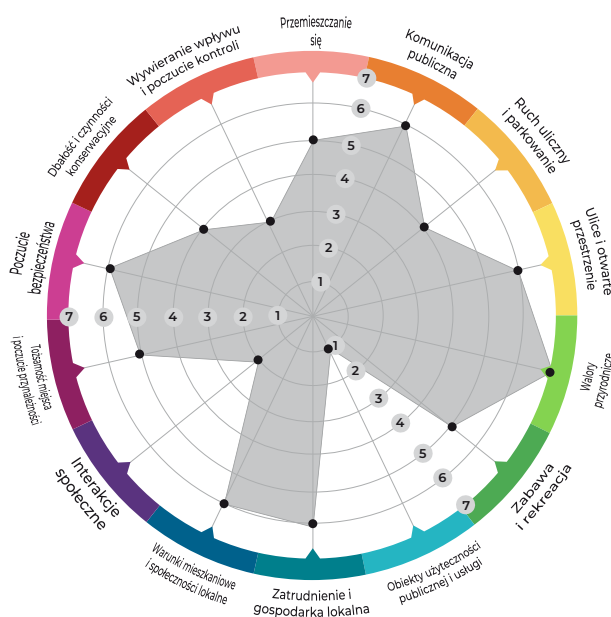


Diagram kołowy z naniesioną punktacją

Główne zasady oceny

Proszę zastanowić się nad Państwa miejscem obecnie oraz sięgając w przyszłość – co mogłoby się w nim zmienić i jakie niosłoby to skutki?

Proszę pomyśleć o Państwa miejscu w różnych kontekstach, na przykład dotyczących różnych pór dnia, dni tygodnia, pór roku lub warunków atmosferycznych.

Proszę spojrzeć na Państwa miejsce zarówno z własnej perspektywy, jak i z perspektywy innych osób, które mogą mieć odmienne zdanie na jego temat – na przykład z punktu widzenia osób niepełnosprawnych, z wadami wzroku / słuchu lub osób starszych/młodych.

- **MUSZĄ** Państwo odpowiedzieć na wszystkie główne pytania dotyczące każdego z zagadnień – następnie zapisać wyniki oraz kluczowe uwagi.
- **NIE MUSZĄ** Państwo udzielać odpowiedzi na każde pytanie z serii „oto nad czym warto się zastanowić” – są to sugestie, które mogą być mniej lub bardziej adekwatne, w zależności od omawianego miejsca.
- **MOGĄ** Państwo zastanowić się nad innymi kwestiami, które nie są tu ujęte, a które są istotne w przypadku ocenianego miejsca, a także dodać swoje własne pytania.



UWAGA:

Nieliczne elementy są powielone w obrębie treści pewnych zagadnień niniejszego narzędzia – jeżeli uważają Państwo, że temat został wyczerpany, prosimy nanieść punktację i przejść do kolejnego zagadnienia.

Dane respondenta

Różne osoby w różny sposób formułują myśli o danych miejscach. Niektórzy mogą stawiać czoła nietypowym problemom i mieć specjalne wymagania, inni mogą mierzyć się z określonymi przeszkodami, na przykład związanymi z dostępnością – czy to w związku z problemami natury fizycznej, wzrokowymi, słuchowymi, czy też barierami językowymi lub kulturowymi.

Prosimy o podanie pewnych kluczowych informacji o Państwie w celu ułatwienia organizatorowi niniejszego badania analizy wyników i określenia, czy istnieją szczególne problemy dla niektórych osób w badanym miejscu.

Informacje te są zbierane wyłącznie na użytek organizatorów badania Place Standard w celu przeprowadzenia analizy wyników. Ponadto dzięki nim organizator będzie mógł dowiedzieć się, czy informacje zwrotne pochodzą od osób mieszkających i pracujących w badanym miejscu, lub czy pewne osoby nie zostały ujęte.

Jaki obszar podlega Państwa ocenie?

Państwa kod pocztowy

Identyfikator grupy (jeśli dotyczy)

Wiek

- Poniżej 16 16 - 24 25 - 44
 45 - 64 65 - 74 ≥ 75

Płeć

- Mężczyzna Kobieta
 Osoba niebinarna Inna

Data przeprowadzenia oceny

Powód przeprowadzenia oceny

Proszę opisać powód, dla którego wypełniają Państwo Narzędzie Place Standard, może to być np. element konsultacji społecznych, warsztatów lub działań wspierających rozwój.



PRZEMIESZCZANIE SIĘ

Przyjemne i bezpieczne trasy mogą zachęcać ludzi do przemieszczania się pieszo, na wózku lub rowerem bez konieczności korzystania z samochodu lub komunikacji publicznej – stanowi to korzyści dla zdrowia, środowiska naturalnego oraz jakości powietrza. Znaczenie mogą mieć drogi gruntowe, szerokie chodniki, ciche ulice ze zredukowaną dopuszczalną prędkością oraz deptaki i ścieżki rowerowe, z których mogą korzystać osoby na wózkach inwalidzkich, korzystające z urządzeń wspomagających poruszanie się, wózki dziecięce lub przystosowane rowery.

Jak łatwe jest przemieszczanie się oraz docieranie do miejsc docelowych?

i Oto nad czym warto się zastanowić:

- Czy ścieżki i trasy są odpowiednio przystosowane? (do ruchu pieszego, poruszania się na wózku, jazdy na rowerze, również rowerze przystosowanym)
- Czy tras jest wystarczająco dużo, aby umożliwić dotarcie do miejsca docelowego? (do sklepów, szkoły, pracy, parków, transportu publicznego)
- Czy trasy są atrakcyjne i bezpieczne? (odpowiednia nawierzchnia, dobre oświetlenie, ciągłość, czystość, zanieczyszczeń, wszystkie warunki pogodowe)
- Czy każdy może z nich korzystać? (osoby w każdym wieku, o różnym stopniu mobilności, z wadami wzroku / słuchu, wózki dziecięce, urządzenie wspomagające poruszanie się, rowery)
- Czy są obecne jakieś przeszkody? (parkowanie na chodniku, natężenie ruchu drogowego i ograniczenia prędkości, przerośnięte żywopłoty, pojemniki na śmieci; brak obniżonych krawężników lub ścieżek dotykowych, brak miejsc umożliwiających bezpieczne przejście przez ulicę, brak bezpiecznych miejsc do parkowania lub przechowywania urządzeń wspomagających poruszanie się/rowerów)

Proszę ocenić miejsce w skali od 1 do 7



1



2



3



4



5



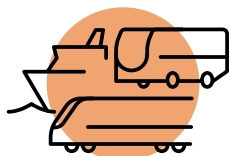
6



7

Jakie dobre strony możemy obecnie stwierdzić?

W jaki sposób możemy poprawić wynik w przyszłości?



KOMUNIKACJA PUBLICZNA

Dobra komunikacja publiczna cechuje się przystępną ceną, niezawodnością oraz oferuje rozbudowaną sieć połączeń. Może zmniejszyć konieczność korzystania z samochodów oraz zachęcać ludzi do przemieszczania się w sposób bardziej przyjazny dla środowiska i zdrowia.

Jaka jest komunikacja publiczna w ocenianym miejscu?

i Oto nad czym warto się zastanowić:

- Czy komunikacja publiczna to dobry wybór? (bezpieczna i dogodna, częsta i niezawodna, przystępna cenowo, czysta i komfortowa, umożliwiająca łatwą zmianę środków transportu)
- Czy każdy może korzystać z usług komunikacji publicznej? (wózki inwalidzkie, rowery, wózki dziecięce, osoby z wadami wzroku / słuchu), rowerzyści, w każdą pogodę, o każdej porze)
- Czy obiekty i usługi komunikacji publicznej są dostosowane do potrzeb pasażerów? (toalety, miejsca siedzące, ochrona przed deszczem, stelaże na rowery, parkowanie samochodów, punkty pomocy audiowizualnej, niska emisja spalin, przechowywanie rowerów, parking)
- Czy są dostępne informacje o usługach? (łatwe do odnalezienia, łatwe w użyciu, jasne i przystępne)
- Czy system komunikacji publicznej umożliwia dotarcie do miejsc docelowych osobom, które nie są w stanie dostać się do nich pieszo, poruszając się na wózku inwalidzkim lub na rowerze? (przychodnie, sklepy, miejsca spotkań ze znajomymi, parki)

Proszę ocenić miejsce w skali od 1 do 7



Jakie dobre strony możemy obecnie stwierdzić?

W jaki sposób możemy poprawić wynik w przyszłości?



RUCH ULICZNY I PARKOWANIE

Ruch uliczny i parkowanie wpływają na nasz sposób przemieszczania się. Dobra ich organizacja umożliwi czerpanie pełni korzyści z miejsca, w którym przebywamy.

Jak ruch uliczny i parkowanie wpływają na mój sposób przemieszczania się w obrębie ocenianego miejsca?

i Oto nad czym warto się zastanowić:

- Czy ludzie mają pierwszeństwo przed pojazdami? (środki ograniczające natężenie ruchu, dobrze zorganizowane ciągi piesze, bezpieczne przejścia dla pieszych)
- Jak ruch uliczny wpływa na ludzi? (korki, prędkość, zanieczyszczenie, hałas, lęk przed samochodami i rowerami, samochody dostawcze)
- Jaki wpływ ma parkowanie? (na ruch pieszych, poruszanie się na wózkach inwalidzkich i rowerach, dostępność chodników, atrakcyjność danego obszaru)
- Jak można ocenić sposób parkowania? (bezpieczny, w dogodnej lokalizacji, dostępność dla posiadaczy karty parkingowej, samochód / rowerów, nieprawidłowe parkowanie)
- Czy istnieją możliwości zmniejszenia emisji związków węgla? (wypożyczalnie lub systemy wspólnego korzystania z rowerów, rowery elektroniczne, system „park and ride”, kluby motoryzacyjne, wspólne użytkowanie pojazdów, stacje ładowanie pojazdów)

Proszę ocenić miejsce w skali od 1 do 7



1



2



3



4



5



6



7

Jakie dobre strony możemy obecnie stwierdzić?

W jaki sposób możemy poprawić wynik w przyszłości?



ULICE I OTWARTE PRZESTRZENIE

Budynki, charakterystyczne obiekty, tereny zielone oraz krajobrazy naturalne mogą pomóc uczynić dane miejsce atrakcyjnym i chętnie odwiedzanym przez ludzi. Wyróżniające się ulice oraz przestrzenie niezabudowane mogą ułatwić orientację w terenie, a więcej zieleni poprawi nie tylko nasze samopoczucie, lecz także będzie korzyścią dla środowiska i zachowania różnorodności biologicznej.

Czym cechują się obszary zabudowane, ulice oraz przestrzenie publiczne w ocenianym miejscu?

Oto nad czym warto się zastanowić:

- Jakie są ulice i przestrzenie otwarte? (chętnie odwiedzane, wyróżniające się, przyjemne, łatwo dostępne, radosne, zaciszne, zacienione, miejsce wypoczynku, ułatwiające przystosowanie się)
- Czy znajdują się interesujące obiekty? (charakterystyczne budowle, zabytki, place, parki i ogrody, drzewa)
- Czy orientacja w terenie przychodzi z łatwością? (dobre nawierzchnie, cechy wizualne, dobre oznakowanie ulic, bezpośrednie i łatwe do pokonania trasy)
- Jak łatwo dostępne są przestrzenie użyteczności publicznej? (szerokość chodników, przejścia dla pieszych, ścieżki dotykowe, obniżone krawężniki)
- Czy coś budzi poważne zastrzeżenia? (podtopienia, zaniedbane budynki, przestrzeń niezagospodarowana, zanieczyszczenie, śmieci, oświetlenie, ruchliwe ulice, zatarasowane chodniki, nielegalne parkowanie)

Proszę ocenić miejsce w skali od 1 do 7



1



2



3



4



5



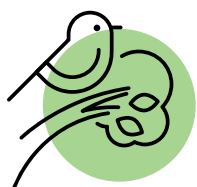
6



7

Jakie dobre strony możemy obecnie stwierdzić?

W jaki sposób możemy poprawić wynik w przyszłości?



WALORY PRZYRODNICZE

Obszary o dużych walorach przyrodniczych niosą wiele korzyści – wpływają korzystnie na nasze zdrowie i samopoczucie, stanowią ostoje dzikiej przyrody, zmniejszają ryzyko powodzi oraz poprawiają jakość powietrza.

Obejmują one parki i obszary leśne, pola, strumienie, kanały i rzeki, linię brzegową, pasy zieleni wzdłuż ścieżek i dróg, zadrzewione aleje.

Jak łatwo przychodzi mi korzystanie z walorów przyrodniczych?

i Oto nad czym warto się zastanowić:

- Jak można określić obszary atrakcyjne przyrodniczo w ocenianym miejscu? (chętnie odwiedzane, łatwo do odnalezienia, łatwo dostępne, bezpieczne, dobrze skomunikowane, spełnia moje potrzeby)
- Czy każdy może korzystać z tego typu przestrzeni? (osoby niepełnosprawne, osoby wyprowadzające psy, wózki dziecięce, piesi i rowerzyści, lokalne uprawy roślin jadalnych, miejsca zabaw, miejsca wypoczynku)
- Czy tego typu przestrzenie są zadbane? (czyste, bezpieczne, utrzymywane w należyтым porządku, utrzymywane przez lokalne społeczności w formie wolontariatu)
- Co sprawia, że ludzie rzadziej korzystają z tego typu przestrzeni? (śmieci, hałas, psie odchody, błotnista nawierzchnia, jakość powietrza, tereny zalewowe, brak miejsc siedzących, zatłoczenie, brak toalet)
- Jak obszary o znacznych walorach przyrodniczych mogą poprawić naszą jakość życia? (naturalne osuszanie, przywracanie bogactwa przyrody, ochrona przyrody i zachęcanie do jej podtrzymywania, sadzenie drzew, czystsze powietrze, miejsca zacienione)

Proszę ocenić miejsce w skali od 1 do 7



Jakie dobre strony możemy obecnie stwierdzić?

W jaki sposób możemy poprawić wynik w przyszłości?

Na stronie 25 można dodać komentarze dotyczące tego zagadnienia.



ZABAWA I REKREACJA

Zabawa i rekreacja mogą wpływać korzystnie na jakość naszego życia, a także poprawiać nasze zdrowie i Tutaj zmiana opisana w pliku źródłowym została już dokonana. psychofizycznego dziecka. Miejsca cieszące się licznymi punktami i wydarzeniami zapewniającymi rozrywkę – oficjalnymi i nieoficjalnymi, wewnątrz budynków czy na świeżym powietrzu – zachęcają dzieci, młodzież i dorosłych do zażywania aktywności rekreacyjnych, kulturalnych i sportowych.

Jak dobrze zorganizowane są przestrzenie zapewniające możliwość zabawy i rekreacji w ocenianym miejscu?

i Oto nad czym warto się zastanowić:

- Jakie dają one możliwości? (zabawa, uprawianie sportów, zajęcia kulturalne, zajęcia artystyczne, relaks)
- Czy obecne są miejsca, z których każdy może korzystać? (dzieci i osoby młode, dorośli i osoby starsze, osoby pełnosprawne i niepełnosprawne, osoby z wadami wzroku / słuchu, osoby miejscowe i przyjezdne)
- Czy te przestrzenie i obiekty są właściwie użytkowane? (łatwo dostępne, darmowe lub w przystępnej cenie, bezpieczne i w dobrym stanie, atrakcyjne i chętnie odwiedzane, w różnych porach dnia lub roku)
- Co jeszcze można zrobić, by móc czerpać jak najwięcej z tego, czym dysponujemy? (ulice blisko domów, niezagospodarowane lub zaniedbane tereny, place zabaw, walory przyrodnicze, biblioteki i budynki użyteczności publicznej, prowadzenie zajęć i organizacja wydarzeń)
- Czy są jakieś problemy? (dostęp, lokalizacja, oświetlenie, hałas, koszt, toalety publiczne, ruch uliczny, pogoda, zabawa niemile widziana przez lokalne społeczności)

Proszę ocenić miejsce w skali od 1 do 7



1



2



3



4



5



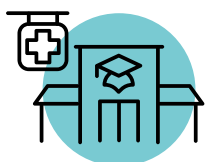
6



7

Jakie dobre strony możemy obecnie stwierdzić?

W jaki sposób możemy poprawić wynik w przyszłości?



OBIEKTY UŻYTECZNOŚCI PUBLICZNEJ I USŁUGI

Jeśli budynki użyteczności publicznej i lokale usługowe, takie jak szkoły, przychodnie, sklepy, biblioteki, opieka społeczna i grupy wspólnotowe są łatwo dostępne na miejscu, ludziom może być łatwiej prowadzić niezależne, zdrowe i satysfakcjonujące życie. Brak w danym miejscu budynków użyteczności publicznej, niezadowolająca jakość lub dostępność usług oraz ograniczona liczba miejsc ich świadczenia może stanowić nie lada problem dla niektórych osób.

W jakim stopniu budynki użyteczności publicznej i usługi w ocenianym miejscu zaspokajają moje potrzeby?

i Oto nad czym warto się zastanowić:

- Jakie budynki użyteczności publicznej i usługi są dostępne? (szkoły i placówki oświatowe, przychodnie i szpitale, opieka społeczna, sklepy, biblioteki, domy kultury, utylizacja i naprawa, zdrowa żywność, rekreacja, gaz, elektryczność i woda)
- Jakie inne obiekty i usługi są dostępne? (organizacje charytatywne i stowarzyszenia, pomoc społeczna, pomoc żywnościowa, miejsca kultu, doradztwo mieszkaniowe i zawodowe)
- Czy obiekty i usługi są w stanie zaspokoić lokalne potrzeby – zarówno teraz, jak i w przyszłości? (przystępna cena, dla osób w każdym wieku, dla osób o różnych potrzebach i umiejętnościach, reagowanie na sytuacje kryzysowe)
- Czy obiekty i usługi są łatwo dostępne w kontekście ich lokalizacji i dostępu do nich? (w odległości możliwej do pokonania pieszo, na wózku lub rowerem, dla osób niepełnosprawnych, dostępne online, powiązane z innym rodzajem usług)
- Czy istnieją inne przeszkody dla niektórych osób? (miejsca niezachęcające do odwiedzin, ograniczony wybór świadczeń zdrowotnych, bariery językowe, dostęp do internetu)

Proszę ocenić miejsce w skali od 1 do 7



1



2



3



4



5



6



7

Jakie dobre strony możemy obecnie stwierdzić?

W jaki sposób możemy poprawić wynik w przyszłości?



ZATRUDNIENIE I GOSPODARKA LOKALNA

Dobrze rozwinięta gospodarka lokalna, obejmująca wiele przedsiębiorstw, może zapewnić danym miejscom rozwój i atrakcyjność – wiele osób z przyjemnością spędza czas w miejscach tętniących życiem. Dostępność dobrych miejsc pracy, wolontariatów oraz szkoleń może pomóc nam wieść zdrowe i aktywne życie, utrzymywać stosunki społeczne, dawać poczucie tożsamości i satysfakcji oraz zapewniać dobre zarobki.

Jak żywa jest gospodarka lokalna w ocenianym miejscu i czy zapewnia ono możliwości pracy, odbywania wolontariatu lub szkoleń?

i Oto nad czym warto się zastanowić:

- Czy gospodarka lokalna jest żywa? (dostępność miejsc, takich jak sklepy i restauracje, liczne przedsiębiorstwa – lokalne i wspólnotowe, dni i pory otwarcia)
- Czy w okolicy jest dostępna praca dla chętnych? (liczne miejsca pracy, praca odpłatna i w ramach wolontariatu, praca stała i tymczasowa, praca sezonowa i na część etatu)
- Czy istnieją możliwości dla osób chcących rozwijać swoje umiejętności? (edukacja, szkolenia lub możliwości przebranżowienia, prace społeczne, lokalne lub w niewielkiej odległości)
- Jaki rodzaj wsparcia jest dostępny? (dla osób z różnymi potrzebami, doradztwo zawodowe, zakładanie i rozwój działalności gospodarczej, opieka przedszkolna, podróże)
- Czy coś budzi poważne zastrzeżenia? (zanieczyszczenie, hałas, liczba miejsc zatrudnienia ograniczona do nielicznych pracodawców, dostęp do Internetu, warunki pracy, zamykanie działalności gospodarczej)
- Jak gospodarka lokalna wpływa na moje zdanie o ocenianym miejscu? (dobrze prosperująca lub podupadająca, miejsca tętniące życiem lub opustoszałe ulice, atrakcyjne lub zapuszczone budynki)

Proszę ocenić miejsce w skali od 1 do 7



1



2



3



4



5



6



7

Jakie dobre strony możemy obecnie stwierdzić?

W jaki sposób możemy poprawić wynik w przyszłości?



WARUNKI MIESZKANIOWE I SPOŁECZNOŚCI LOKALNE

Dobre miejsca cechują się urozmaiconymi warunkami mieszkaniowymi i gwarancją życia w atrakcyjnych, bezpiecznych i zintegrowanych społecznościach dla różnych typów rodzin i osób. To, gdzie żyjemy i co nazywamy „domem”, może w znacznym stopniu wpływać na nasze zdrowie i samopoczucie.

W jakim stopniu warunki mieszkaniowe ocenianego miejsca zaspokajają potrzeby społeczności, w której żyję?

i Oto nad czym warto się zastanowić:

- Czy warunki mieszkaniowe są urozmaicone? (różna wielkość, rozpiętość cenowa, własność prywatna, wynajem, budownictwo specjalistyczne, zakwaterowanie chronione, wielopokoleniowe)
- Czy dzielnice mieszkaniowe są atrakcyjne? (domostwa w dobrym stanie, ogrody prywatne i osiedlowe, dobrze rozlokowane, przestrzenie publiczne)
- Czy domostwa i przyległe obszary wykazują możliwość dostosowania się do zmieniających się okoliczności? (zmiany klimatyczne, zmiany w liczebności populacji, wyzwania związane ze zdrowiem publicznym, wydajność energetyczna)
- Czy panuje duch wspólnoty? (działania lokalne i organizacja wydarzeń, przyjaźni sąsiedzi, chętnie odwiedzane okolice, dobre stosunki międzypokoleniowe)
- Czy coś budzi poważne zastrzeżenia? (domy narażone na zawilgocenie / przeciągi, ogrodzenie osiedli, powodzie, hałas i zakłócanie spokoju, bezdomność, zachowania społeczne, brak magazynów)

Proszę ocenić miejsce w skali od 1 do 7



1



2



3



4



5



6



7

Jakie dobre strony możemy obecnie stwierdzić?

W jaki sposób możemy poprawić wynik w przyszłości?



INTERAKCJE SPOŁECZNE

Dobre miejsca cechują się mnogością stref i okazji do spędzania czasu z innymi ludźmi. Niektóre miejsca posiadają własne strony internetowe lub portale społecznościowe, które mogą pomagać ludziom nawiązywać znajomości i uczestniczyć w życiu społeczności lokalnej. Poczucie izolacji może wywierać niekorzystny wpływ na nasze zdrowie i samopoczucie.

Jak szeroki jest wachlarz możliwości umożliwiających mi poznawanie nowych osób oraz spędzanie czasu z innymi?

i Oto nad czym warto się zastanowić:

- W jakich miejscach ludzie się gromadzą? (lokalne sale i ośrodki, szkoły, miejsca kultu, lokale gastronomiczne, ulice, parki i ogrody, portale internetowe)
- Skąd ludzie czerpią informację o bieżących wydarzeniach? (znajomi / rodzina / sąsiedzi, media społecznościowe, ogłoszenia i plakaty, lokalne stacje radiowe i prasa)
- Czy każdy może się spotykać i nawiązywać znajomości? (dostępność, przyjaźnie, grupy inkluzywne, życzliwość miejsca darmowe lub w przystępnej cenie, dostęp cyfrowy i rozwój umiejętności)
- Czy dostępne są liczne formy wspólnego spędzania czasu? (spotkania na świeżym powietrzu lub wewnątrz budynków, kluby dziecięce i seniora, działania lokalnych społeczności, imprezy, stowarzyszenia specjalistów)
- Czy ludzie zjednoczyliby się w obliczu sytuacji kryzysowej? (organizacje, grupy wsparcia, dzielenie zasobów)
- Czy istnieją jakieś nierówności? (rodzaj aktywności, rodzaj przestrzeni, użytkowanie przestrzeni)

Proszę ocenić miejsce w skali od 1 do 7



1



2



3



4



5



6



7

Jakie dobre strony możemy obecnie stwierdzić?

W jaki sposób możemy poprawić wynik w przyszłości?



TOŻSAMOŚĆ MIEJSCA I POCZUCIE PRZYNALEŻNOŚCI

Wygląd miejsca, jego historia oraz to, jak myślą o nim inni ludzie, mogą wpłynąć na to, jak my się w nim czujemy. Pozytywna tożsamość może również zachęcać ludzi i przedsiębiorstwa do przeprowadzki w dane miejsce.

W jakim stopniu pozytywna tożsamość ocenianego miejsca wyzwala silne poczucie przynależności?

i Oto nad czym warto się zastanowić:

- Jak silne jest poczucie tożsamości i przynależności? (duma, stosunki dobrosąsiedzkie, tradycja, grupy lokalne)
- Jakie uroczystości są obchodzone przez społeczność? (wydarzenia historyczne i dotyczące dziedzictwa / artystyczne / muzyczne / kulturalne, sporty, imprezy publiczne, media społecznościowe, nasza unikatowość, nasza inkluzywność)
- W jakim stopniu ludzie angażują się w życie społeczności? (wolontariat, dzielenie doświadczeń, sieci wsparcia, różnorodne ugrupowania, zjednoczenie się w kryzysie)
- Jak serdeczni są ludzie w ocenianym miejscu? (przyjazne nastawienie, tolerancja i otwartość, wszystkie grupy wiekowe i etniczne, stosunek do osób niepełnosprawnych, język, kultura)
- Co inne osoby uważają o ocenianym miejscu i jego społecznościach? (reputacja, przekrój społeczeństwa, społeczność)

Proszę ocenić miejsce w skali od 1 do 7



Jakie dobre strony możemy obecnie stwierdzić?

W jaki sposób możemy poprawić wynik w przyszłości?



POCZUCIE BEZPIECZEŃSTWA

Stopień, w jakim dane miejsce daje poczucie bezpieczeństwa może stymulować społeczność do działań, wpływać na nasze samopoczucie, a także wpływać na naszą decyzję o sposobie i miejscu spędzania czasu. Dobry projekt i odpowiednia konserwacja mogą sprawić, że będziemy czuć się w danym miejscu bezpiecznie dzięki zmniejszeniu przestępczości i częstotliwości zachowań antyspołecznych.

Na ile bezpiecznie czują się w ocenianym miejscu?

i Oto nad czym warto się zastanowić:

- Czy wszyscy czują się bezpiecznie w ocenianym miejscu? (za dnia, wieczorem, w nocy, dzieci i młodzież, dorośli i osoby starsze, kobiety)
- Czy istnieją jakieś przeszkody lub obszary, które zmniejszają poczucie bezpieczeństwa? (oświetlenie, zaniedbane budynki, puste domostwa, tereny niezagospodarowane, podtopienia, czyste ścieżki, zalanie)
- Czy występują jakieś problemy natury społecznej? (wolność słowa, zachowania antyspołeczne, rasizm i ksenofobia, nierówności, brak zróżnicowania)
- W jaki sposób dzielimy nasze obawy? (straż sąsiedzka, donoszenie o popełnieniu przestępstwa, media społecznościowe)
- Czy pojawiają się jakieś inne problemy? (zaśmiecanie i graffiti, ukrywanie przestępstw lub niepowiadamianie o nich, brak bezpieczeństwa o konkretnej porze / w konkretnych miejscach, natężenie ruchu drogowego i hałas z nim związany)

Proszę ocenić miejsce w skali od 1 do 7



Jakie dobre strony możemy obecnie stwierdzić?

W jaki sposób możemy poprawić wynik w przyszłości?



DBAŁOŚĆ I CZYNNOŚCI KONSERWACYJNE

Zadbane miejsca sprawiają, że czujemy się w nich dobrze i bezpiecznie, natomiast te, o które nie dba się wystarczająco, mogą wywierać niekorzystny wpływ na nasze samopoczucie.

W jakim stopniu zadbane jest oceniane miejsce?

i Oto nad czym warto się zastanowić:

- Czy budynki, ulice i otwarte przestrzenie są we właściwy sposób utrzymywane? (czyste i bezpieczne, szybko naprawiane, lubiane i zadbane, dostępne dla każdego)
- Kto pomaga we właściwym utrzymaniu ocenianego miejsca? (rada miejska, społeczność lokalna, przedsiębiorstwa, inni)
- Czy coś budzi poważne zastrzeżenia? (zaśmiecanie i nielegalne składowanie odpadów, wandalizm, nawierzchnia chodnika, zmiany usług, podtopienia, ekstremalne warunki pogodowe)
- Czy informujemy o problemach? (kogo, online czy osobiście, czy to proste, jak szybko ma miejsce reakcja, czy prowadzi to do podjęcia działań)
- Na czym polegają usługi lokalne? (sprzątanie, recykling i składowanie odpadów, utrzymanie mienia)

Proszę ocenić miejsce w skali od 1 do 7



1



2



3



4



5



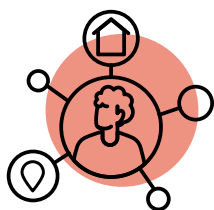
6



7

Jakie dobre strony możemy obecnie stwierdzić?

W jaki sposób możemy poprawić wynik w przyszłości?



WYWIERANIE WPŁYWU I POCZUCIE KONTROLI

Możliwość zabrania głosu podczas podejmowania wspólnych decyzji umożliwia budowanie silniejszych społeczności i lepszych miejsc. Mając poczucie kontroli, ludzie mogą wieść o wiele szczęśliwsze życie.

Gdy coś dzieje się w ocenianym miejscu, w jakim stopniu jestem wysłuchany i uczestniczę w procesie decyzyjnym?

i Oto nad czym warto się zastanowić:

- Czy społeczność ma możliwość zabrania głosu? (wiara w możliwości uczestnictwa w dyskusji, zaangażowanie, wpływ na decyzje, branie spraw we własne ręce, znajomość praw i ich egzekwowanie)
- Czy wysłuchuje się opinii społeczności? (nasze potrzeby są rozumiane, z kim rozmawiamy, w jaki sposób jest konsultujemy, więcej lub mniej konsultacji)
- Jakie grupy lokalne realnie funkcjonują? (rada dzielnicy, rada mieszkańców, grupy biznesowe, organizacje charytatywne lub grupy lobbujące, forum budowlane / użytkowników, media społecznościowe)
- Czy czuję, że mam możliwość podjęcia działań w pojedynkę lub wraz z sąsiadami? (zbieranie śmieci, lokalne usprawnienia, nawiązywanie współpracy i wspólne podejmowanie działań)
- Czy dla niektórych osób istnieją jakieś przeszkody? (zrozumiały język, narzędzia online / cyfrowe, wady wzroku / słuchu, osoby niepełnosprawne, czy każdy może wziąć udział)

Proszę ocenić miejsce w skali od 1 do 7



1



2



3



4



5



6

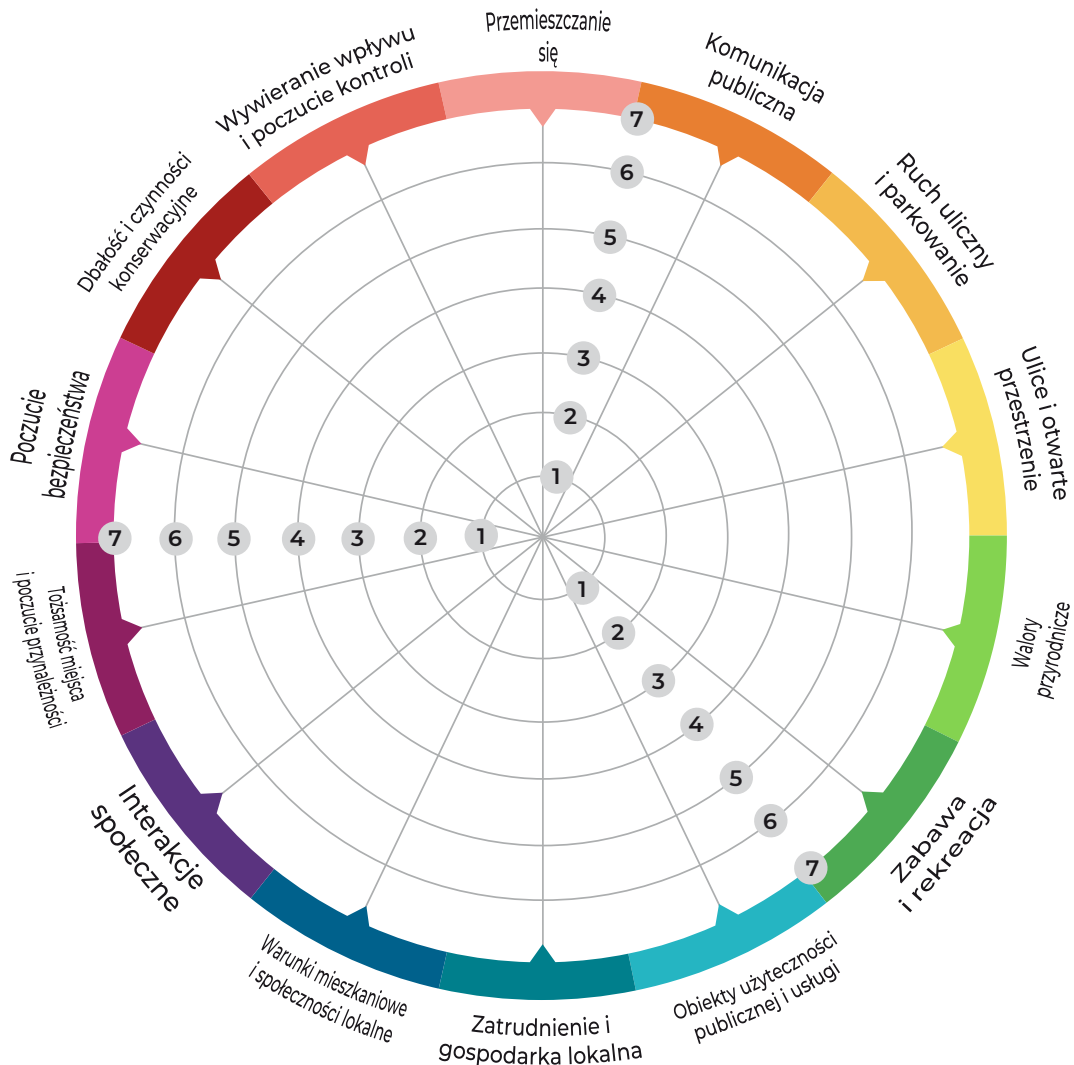


7

Jakie dobre strony możemy obecnie stwierdzić?

W jaki sposób możemy poprawić wynik w przyszłości?

Gdy odpowiedzieli Państwo na wszystkie pytania, prosimy nanieść punkty dla każdego zagadnienia na poniższy diagram.



Które zagadnienie otrzymało najwięcej punktów?

Które zagadnienie otrzymało najmniej punktów?

Proszę użyć strony 25, jeśli chcą Państwo dodać dalszy komentarz odnoszący się do pytania.

Podsumowanie

Ważne jest, aby zidentyfikować i uzgodnić kluczowe kwestie wymagające poprawy w ocenianym miejscu. Może okazać się dobrym pomysłem, aby zastanowić się nad tym świeżo po uzupełnieniu testu, jednak możliwe jest to także w czasie późniejszym – samodzielnie lub w większym zespole. Jeżeli przeprowadzono kilka testów Place Standard, organizator może zechcieć przeanalizować wszystkie informacje zwrotne i zebrać wszystkie wyniki przed ujawnieniem ostatecznego rezultatu.

i Oto nad czym warto się zastanowić, podsumowując Państwa ocenę:

- Czy każde z 14 zagadnień jest jednakowo istotne, czy może niektóre z nich są bardziej istotne?
- Które zagadnienia zyskały dużo punktów i z czego to wynika? Refleksja ta może ułatwić określenie obszarów, które można poprawić w związku z innymi zagadnieniami.
- Czy zastanowili się Państwo, jakie kwestie mogą poruszyć inne osoby w ramach różnych grup, jak na przykład osoby ze szczególnymi potrzebami lub ograniczeniami?
- Czy zastanowili się Państwo, w jaki sposób oceniane miejsce może przyczynić się do walki ze zmianami klimatycznymi lub zaadaptować się nich?
- Czy oceniane miejsce jest dobrze przygotowane do tego, aby sprostać wyzwaniom związanym ze zdrowiem publicznym?
- Czy ludzie mogą zaspokoić większość swoich codziennych potrzeb na miejscu?
- Czy niektóre zagadnienia wymagają bardziej wnikliwej oceny?

i Jeżeli oceniają Państwo w zespole, oto nad czym warto dodatkowo się zastanowić:

- Czy są jakieś obszary wymagające poprawy, co do których wszyscy się zgadzają?
- Czy są jakieś obszary, co do których ma miejsce różnica poglądów? Czy konieczna jest dalsza dyskusja, aby określić główne problemy?

i Oto nad czym warto się zastanowić, określając główne kwestie związane z ocenianym miejscem:

- Czego ludzie potrzebują, aby cieszyć się wspaniałym życiem teraz i w przyszłości?
- Co przyniosłoby największą zmianę w ocenianym miejscu?

Prosimy zapisać główne kwestie, które wymagają poprawy w ocenianym miejscu.

Dalsze kroki

Proces oceny danego miejsca oraz określenia głównych kwestii wymagających poprawy powinien zapewnić grupom instrumenty niezbędne do podjęcia wspólnych działań i zastanowienia się, od czego zacząć. Wyniki mogą okazać się pomocne podczas opracowywania planu zagospodarowania przestrzennego.

Często działania na mniejszą skalę mogą być szybko podjęte, jednak inne mogą wymagać więcej czasu na ich zaplanowanie i wdrożenie. Małe kroki na początku pomagają budować w lokalnych społecznościach ducha współpracy na rzecz głębszych zmian w przyszłości.

i Oto nad czym warto się zastanowić przed podjęciem stosownych działań:

- Jakie są możliwości szybkiej poprawy w ocenianym miejscu?
- Jakie działania mogą zostać podjęte w średniej i dłuższej perspektywie? Czy jakieś kwestie priorytetowe?
- Czy wyłania się jakaś wizja przyszłości? Czy wszyscy w Państwa społeczności pomagają ją kreować, a może niektórzy nie brali udziału w dyskusji?
- Jakie umiejętności i wiedza są niezbędne do wywołania pozytywnych zmian?
- Jaką rolę mogą odgrywać lokalne społeczności – jakie umiejętności i wiedzę posiadają/posiadacie?
- Jakie organizacje i osoby powinny się zaangażować? Czy są jakieś ugrupowanie, które do tej pory nie były zaangażowane, a których udział w przyszłych dyskusjach uważają Państwo za zasadny?
- Jakie zasoby są niezbędne, aby podjąć właściwe działanie – czas, ludzie, umiejętności, pieniądze?

Proszę zapisać główne kwestie wymagające poprawy w Państwa obszarze.



Informacje dodatkowe

Mogą Państwo wykorzystać te dodatkowe strony, aby szerzej wypowiedzieć się odnośnie do poszczególnych zagadnień.

Informacje dodatkowe – ciąg dalszy



Public Health 
Scotland

Architecture &
Design Scotland
Ailtearachd is Dealbhadh na h-Alba


improvement **service**



Scottish Government
Riaghaltas na h-Alba
gov.scot



www.placestandard.scot